

Landesinstitut für Statistik

Kanonikus-Michael-Gamper-Str. 1 • 39100 Bozen
Tel. 0471 41 84 00 • Fax 0471 41 84 19<https://astat.provinz.bz.it>
astat@provinz.bz.it

Istituto provinciale di statistica

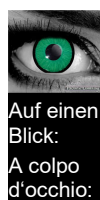
Via Canonico Michael Gamper 1 • 39100 Bolzano
Tel. 0471 41 84 00 • Fax 0471 41 84 19<https://astat.provincia.bz.it>
astat@provincia.bz.it

astat info

02Januar
Gennaio
2022

Öffentlich Bedienstete - 2020

Dipendenti pubblici - 2020

**50.509**öffentlich Bedienstete
in Südtiroldipendenti pubblici in
Alto Adige**66,1%**der öffentlich Bediensteten sind
Frauendei dipendenti pubblici
sono donne**48,0**ist das Durchschnittsalter (Jahre) der
Landesbedienstetenè l'età media (anni) dei dipendenti
dell'amministrazione provinciale

20,0% aller Erwerbstätigen in Südtirol sind öffentlich Bedienstete, damit ist der öffentliche Dienst mit Abstand der größte Arbeitgeber in Südtirol. Seit 2018 steigt die Anzahl der öffentlich Bediensteten und im Gegensatz zu den gesamten Erwerbstätigen bleibt dieser Aufwärtstrend auch im Jahr 2020 trotz Corona-Krise bestehen. Der größte Anteil der öffentlichen Bediensteten ist weiblich, aber es gibt auch Körperschaften und Berufskategorien in denen Männer überwiegen.

Il 20,0% di tutti gli occupati altoatesini sono dipendenti pubblici, rendendo il settore pubblico di gran lunga il più grande datore di lavoro in Alto Adige. A partire dal 2018, il numero di dipendenti pubblici è in aumento e contrariamente al numero totale di occupati, la tendenza all'aumento prosegue anche nel 2020 nonostante la crisi causata dalla pandemia. La maggior parte dei dipendenti pubblici sono donne, ma esistono anche enti e categorie di lavoro in cui prevalgono gli uomini.

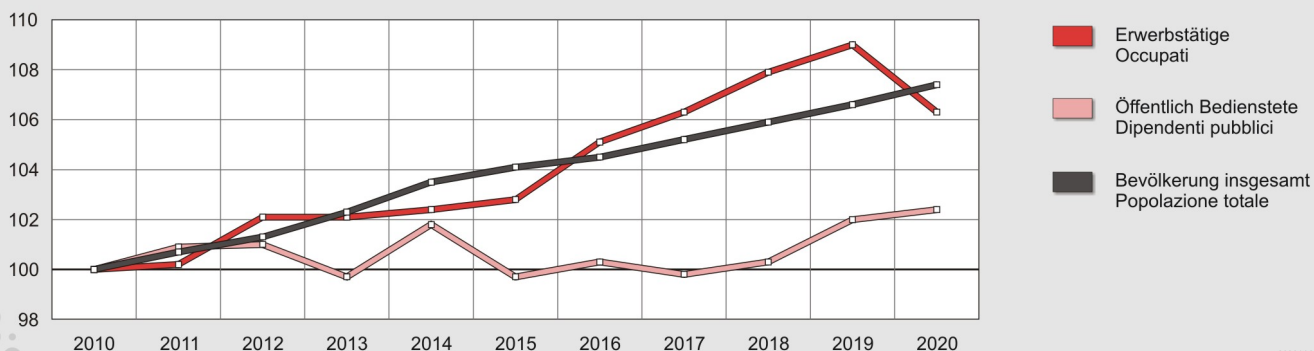
Graf. 1

Öffentlich Bedienstete, Erwerbstätige und Bevölkerung insgesamt - 2010-2020

Index 2010=100

Dipendenti pubblici, occupati e popolazione totale - 2010-2020

Indice 2010=100



© astat 2022 - sr



Allgemeine Situation⁽¹⁾

Ende 2020 werden in Südtirol 50.509 öffentlich Bedienstete gezählt. Diese machen 20,0% der 252.900 Erwerbstätigen laut Arbeitskräfteerhebung aus. Der Anteil der öffentlich Bediensteten an den 197.500 unselbstständig Erwerbstätigen beträgt hingegen 25,6%. Das heißt, dass etwa jede vierte unselbstständig erwerbstätige Person im öffentlichen Dienst tätig ist.

In den letzten zehn Jahren zeigt sich in Südtirol ein Aufwärtstrend bei der Zahl der Erwerbstätigen, während die Zahl der öffentlich Bediensteten relativ konstant bleibt. Ab 2018 steigt auch die Zahl der öffentlich Bediensteten. Im Gegensatz zu den gesamten Erwerbstätigen bleibt der Aufwärtstrend auch im Jahr 2020 bestehen; folglich hatte die Corona-Krise in Südtirol zwar Auswirkungen auf die Anzahl der Erwerbstätigen insgesamt, aber nicht auf die Anzahl der öffentlich Bediensteten.

43.062 Bedienstete in den Lokalverwaltungen und 7.447 Staatsbedienstete

Von den öffentlichen Bediensteten arbeiten 43.062 bei den Lokalverwaltungen und 6.184 in den staatlichen Verwaltungen und Sozialversicherungsanstalten, während die übrigen 1.263 bei den privatisierten Betrieben mit staatlicher Beteiligung (Staatsbahn und Post) tätig sind.

Tab. 1

Öffentlich Bedienstete nach Geschlecht (a) - 2020

Stand am 31.12.

Dipendenti pubblici per sesso (a) - 2020

Situazione al 31.12.

VERWALTUNGSBEREICHE	Männer Maschi	Frauen Femmine	Insgesamt Totale	AMMINISTRAZIONI
Landesverwaltung	3.657	8.579	12.236	Amministrazione Provinciale
Lehrpersonen in Schulen staatlicher Art (b)	1.900	7.471	9.371	Insegnanti nelle scuole a carattere statale (b)
Gemeinden	1.867	2.730	4.597	Comuni
Bezirksgemeinschaften	429	1.768	2.197	Comunità comprensoriali
Sanitätsbetrieb	2.459	7.481	9.940	Azienda Sanitaria
Sonstige lokale Körperschaften	847	3.874	4.721	Altri enti
Insgesamt Lokalverwaltungen	11.159	31.903	43.062	Amministrazioni locali
Staatliche Verwaltungen	5.213	971	6.184	Amministrazioni statali
Staatsbahn	359	71	430	Ferrovie dello Stato
Post	403	430	833	Poste italiane
Insgesamt	17.134	33.375	50.509	Totale

(a) Ausgenommen Angestellte mit privatrechtlichem Vertrag und Ersatzpersonal
Esclusi gli assunti a contratto di diritto privato e i supplenti

(b) Einschließlich Schulführungskräfte, Schulsozialpädagogen, Sporttrainer und interkulturelle Mediatoren
Inclusi i dirigenti scolastici, gli assistenti scolastici pedagogici, gli allenatori sportivi e i mediatori interculturali

Quelle: ASTAT

Fonte: ASTAT

(1) Die Daten, die in dieser Mitteilung beschrieben werden, sowie vertiefende Informationen sind in der Tabellensammlung „Öffentlich Bedienstete - 2020“ verfügbar. I dati trattati in questo notiziario, come pure informazioni più approfondite, sono disponibili all'interno della Raccolta di tabelle "Dipendenti pubblici - 2020".

Situazione generale⁽¹⁾

A fine 2020, i dipendenti pubblici in provincia di Bolzano risultano essere 50.509. La percentuale sul totale di 252.900 occupati, secondo la rilevazione sulle forze di lavoro, è pari al 20,0%, mentre sui 197.500 occupati dipendenti ammonta al 25,6%. Ciò significa che circa un occupato dipendente su quattro lavora nel pubblico impiego.

Gli ultimi dieci anni hanno visto in continua crescita il numero di occupati in Alto Adige, mentre il numero di dipendenti pubblici è rimasto relativamente costante. A partire dal 2018 aumenta il numero dei dipendenti pubblici. Contrariamente al numero totale di occupati, la tendenza all'aumento è proseguita anche nel 2020, pertanto la crisi causata dalla pandemia ha avuto un impatto sul numero di occupati in Alto Adige, ma non sul numero di dipendenti pubblici.

43.062 dipendenti pubblici nelle amministrazioni locali e 7.447 dipendenti statali

Dei dipendenti pubblici, 43.062 sono dipendenti delle amministrazioni locali, 6.184 di quelle statali e previdenziali, mentre i restanti 1.263 sono occupati presso le aziende privatizzate a partecipazione statale (Ferrovie dello Stato e Poste).

Von den 43.062 Bediensteten der Lokalverwaltungen arbeiten 12.236 im Bereich Landesverwaltung, 4.597 in den Gemeinden und 9.940 im Sanitätsbetrieb. 9.371 unterrichten an den Staatsschulen und 6.918 stehen bei anderen Lokalverwaltungen wie Bezirksgemeinschaften und Fürsorgekörperschaften im Dienst. 22,3% der 12.236 Landesbediensteten sind Verwaltungsangestellte im engeren Sinn. Der Rest verteilt sich auf Straßendienst, Schulen, soziale Dienste, Berufsfeuerwehr, land- und forstwirtschaftliche Dienste usw.

Bei 43.062 dipendenti delle amministrazioni locali, 12.236 lavorano nell'ambito dell'Amministrazione provinciale, 4.597 nei Comuni, 9.940 nell'Azienda Sanitaria, 9.371 sono insegnanti e presidi presso le scuole statali e 6.918 sono occupati in altri enti locali, come le Comunità comprensoriali e gli Enti assistenziali. Dei 12.236 dipendenti dell'Amministrazione provinciale, il 22,3% fa parte dell'Amministrazione in senso stretto, i rimanenti sono impiegati nel servizio strade, nelle scuole, nei servizi sociali, nel Corpo permanente dei Vigili del fuoco, nei servizi agrari e forestali ecc.

Staatliche Verwaltungen

Die Zahl der Bediensteten der staatlichen Verwaltungen, der Sozialversicherungsanstalten, der Post sowie der Staatsbahn ist in den letzten Jahren im Gegensatz zu den Lokalverwaltungen rückläufig.

Amministrazioni statali

Il numero di dipendenti pubblici delle amministrazioni statali nel settore civile, delle amministrazioni previdenziali, della Posta e delle Ferrovie dello Stato evidenzia una tendenza in diminuzione.

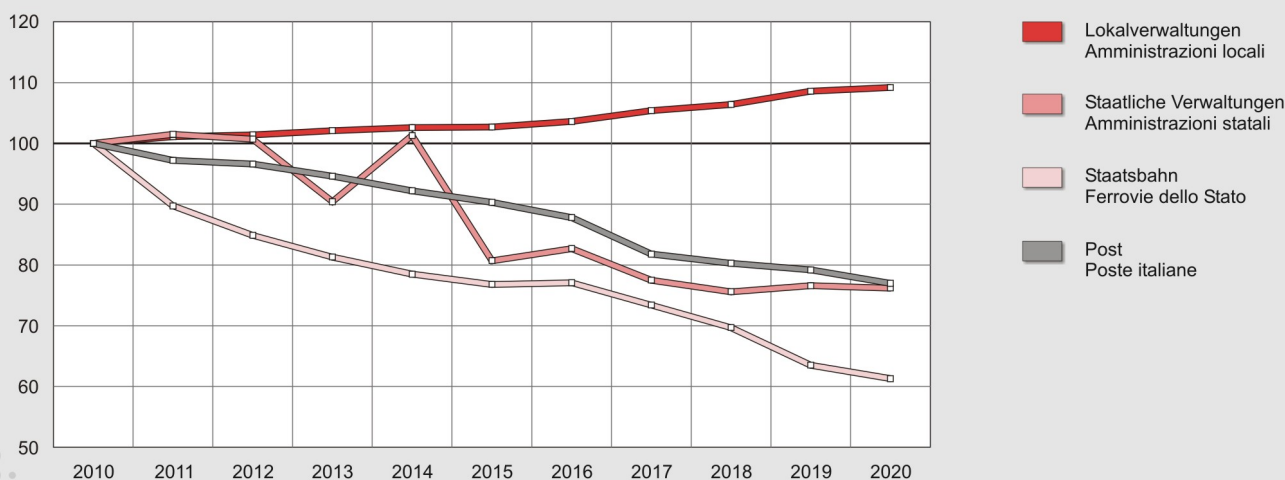
Graf. 2

Bedienstete der Lokalverwaltungen, staatliche Verwaltungen, Staatsbahn, Post - 2010-2020

Index 2010 = 100

Dipendenti delle amministrazioni locali, amministrazioni statali, Ferrovie dello Stato, Poste - 2010-2020

Indice 2010=100



© astat 2022 - sr



Die Mehrheit der 6.184 Bediensteten der staatlichen Verwaltungen ist in den Ministerien, insbesondere bei Polizei und Militär beschäftigt (5.921 Personen in den Ministerien, davon 2.574 bei der Polizei und 2.772 beim Militär), die anderen in den Sozialversicherungsanstalten und dem Automobilclub ACI. Die Staatsbahn beschäftigt 430 Bedienstete, die Post 833.⁽²⁾

La maggior parte dei 6.184 dipendenti delle amministrazioni statali è impiegata nei Ministeri, e in particolare nei Corpi di Polizia e nelle Forze Armate (5.921 persone nei Ministeri, di cui 2.574 nei Corpi di Polizia e 2.772 nelle Forze Armate), gli altri negli enti previdenziali e nell'Automobile Club d'Italia (ACI). Le Ferrovie dello Stato impiegano 430 persone, il servizio postale 833.⁽²⁾

(2) ASTAT-Tab. 01/2022 - Tab.4.1

Die Analyse der Staatsangestellten nach Geschlecht zeigt, dass im Jahr 2020 unter den 575 Bediensteten der Ministerien im zivilen Bereich (einschließlich der zugehörigen Agenturen) mehr Frauen (320) als Männer (255) sind. Polizei und Militär sind dagegen Männerdomänen (4.882 Männer gegenüber 464 Frauen). Bei den Sozialversicherungsanstalten NISF und INAIL sind wieder die Frauen in der Überzahl (175 Frauen gegenüber 73 Männer). Eine Männerdomäne ist die Staatsbahn (359 Männer gegenüber 71 Frauen). Bei der Post sind fast gleich viele Frauen wie Männer beschäftigt: 430 Frauen gegenüber 427 Männer.⁽²⁾

Bemerkenswert ist, dass die Frauen im Falle der staatlichen Verwaltungen ab den der 6. Funktionsebene entsprechenden Funktionsbereichen mit einem Anteil von jeweils über 60% deutlich überwiegen, während der Frauenanteil in den Bereichen, die der 9. Funktionsebene und darüber entsprechen, wieder abnimmt (56,5% Frauen). Bei der Staatsbahn und der Post überwiegen die Frauen dagegen eher in den unteren Funktionsebenen (in den Bereichen, die der 2. und 4. Funktionsebene entsprechen, sind jeweils über 65% der Bediensteten Frauen). In den Sozialversicherungsanstalten sind in allen Funktionsbereichen mehr Frauen als Männer beschäftigt (60-80%).⁽³⁾

Lokalverwaltungen

Die Zahl der Bediensteten bei den Lokalverwaltungen ist in den letzten 10 Jahren angestiegen (9,2%), und zwar von 39.417 Ende 2010 auf 43.062 Ende 2020. Zu einem großen Teil ist diese Zunahme auf den kontinuierlichen Anstieg bei den Teilzeitbediensteten zurückzuführen.

Fast 75% der Bediensteten der Lokalverwaltungen sind Frauen

Die Analyse der Bediensteten der Lokalverwaltungen nach Geschlecht zeigt, dass im Jahr 2020 fast 75 Prozent der Bediensteten weiblichen Geschlechts sind (31.903 Frauen gegenüber 11.159 Männer). Von den fünf größten Gruppen (Bedienstete von Land, Sanitätsbetrieb, Gemeinden, Bezirksgemeinschaften und Lehrpersonen in Schulen staatlicher Art) ist der Frauenanteil in den Bezirksgemeinschaften am größten (80,5%), gefolgt von den Lehrpersonen an Staatsschulen (79,7%) und dem Sanitätsbetrieb mit 75,3%. Anteilsmäßig weniger Frauen werden mit 59,4% bei den Gemeindebediensteten registriert.

Da un'analisi dei dipendenti statali per genere emerge che nel 2020 tra i 575 dipendenti ministeriali nel settore civile (comprese le relative Agenzie) risultano occupate più donne (320) che uomini (255). Presso i Corpi di Polizia e le Forze Armate invece prevalgono largamente gli uomini (4.882) sulle donne (464). Viceversa, negli istituti di previdenza ed assicurazione sociale INPS ed INAIL le donne sono in maggioranza (175 donne contro 73 uomini). Le Ferrovie dello Stato sono una prerogativa maschile (359 uomini contro 71 donne). Presso le Poste Italiane, il numero dell'impiego femminile è pressoché identico a quello maschile: 430 donne a fronte di 427 uomini.⁽²⁾

Si osserva che la quota di donne nelle amministrazioni statali predomina chiaramente nelle aree funzionali corrispondenti alla 6a qualifica funzionale in poi, con una quota di donne superiore al 60%, anche se la quota diminuisce di nuovo nelle aree funzionali corrispondenti alla nona qualifica e oltre (56,5% di donne). Nelle ferrovie statali e nel servizio postale, invece, le donne tendono a predominare nelle aree funzionali inferiori (nelle aree funzionali che corrispondono al 2° e 4° livello più del 65% dei dipendenti sono donne). Negli enti di previdenza ed assicurazione sociale, in tutte le aree funzionali sono impiegate più donne che uomini (60-80%).⁽³⁾

Amministrazioni locali

Il numero di dipendenti delle amministrazioni locali è aumentato negli ultimi 10 anni (+9,2%), passando da 39.417 occupati alla fine del 2010 a 43.062 alla fine del 2020. Questo incremento è dovuto in gran parte alla crescente diffusione dei rapporti di lavoro a tempo parziale.

Quasi il 75% dei dipendenti nelle amministrazioni locali sono donne

Dall'analisi dei dipendenti delle amministrazioni locali per genere si evince che nel 2020 quasi 75% dei dipendenti sono donne (31.903 donne contro 11.159 uomini). Nei cinque gruppi maggiori (Provincia, Azienda Sanitaria, Comuni, Comunità comprensoriali e insegnanti nelle scuole a carattere statale) la quota femminile più consistente si evidenzia nelle Comunità comprensoriali (80,5%), seguita dagli insegnanti nelle scuole statali (79,7%) e dall'Azienda Sanitaria (75,3%). La quota minore di donne si registra tra i dipendenti comunali (59,4%).

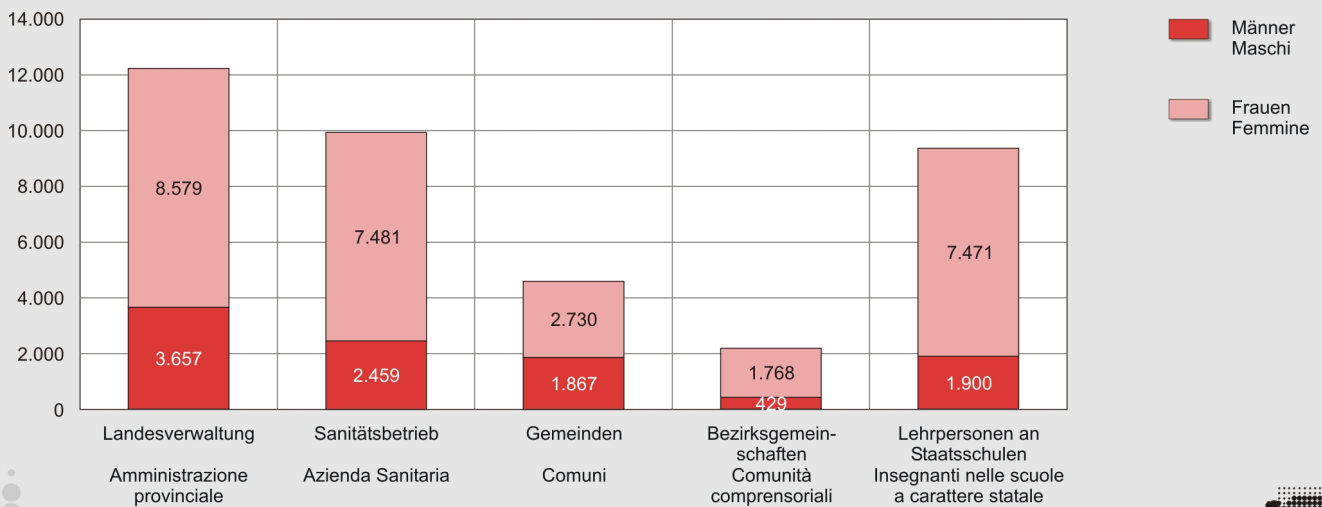
(3) ASTAT-Tab. 01/2022 - Tab.4.4

Bedienstete der größten Lokalverwaltungen nach Geschlecht - 2020

Stand am 31.12.

Dipendenti delle principali Amministrazioni locali per sesso - 2020

Situazione al 31.12.



© astat 2022 - sr



Nach Funktionsebene betrachtet, überwiegt der Frauenanteil in allen Funktionsebenen, nimmt jedoch im Bereich der obersten Funktionsebenen ab. So sind in der 9. Funktionsebene und höher nur mehr 50,4% der Bediensteten weiblich. Auch in der 3. Funktionsebene, wo technische Berufsbilder überwiegen, fällt der Frauenanteil mit 55,7% geringer aus.⁽⁴⁾

Considerando la qualifica funzionale, la quota di donne predomina in tutti i livelli, ma diminuisce con le qualifiche più alte. Così, nella nona qualifica funzionale o superiore, solo il 50,4% del personale è di sesso femminile. Anche nella terza qualifica funzionale, dove predominano le professioni tecniche, la quota di donne è più bassa (55,7%).⁽⁴⁾

Frauen sind häufiger teilzeitbeschäftigt als Männer

Der Anteil der Teilzeitbediensteten in den Lokalverwaltungen (Schulen staatlicher Art inbegriffen) beträgt 41,8%. Damit liegt er deutlich höher als jener der gesamten Erwerbstätigen (22,3%). Dies gilt sowohl für die Frauen als auch für die Männer.

In den Lokalverwaltungen ist zwischen 2016 und 2020 ein Anstieg der Teilzeitbediensteten um 8,6% zu verzeichnen. Im Vergleich zum Anstieg der Bediensteten der Lokalverwaltungen insgesamt (5,4%) ist diese Zunahme bemerkenswert. Ein Zuwachs ist in beiden Fällen auch bei den Frauen zu beobachten (teilzeitbedienstete Frauen: +8,6%, Frauen insgesamt: +6,9%).

Le donne lavorano part-time con più frequenza degli uomini

La quota dei dipendenti part-time delle amministrazioni locali (inclusi gli insegnanti nelle scuole a carattere statale) raggiunge il 41,8%. Essa è nettamente maggiore della quota part-time registrata tra gli occupati complessivi (22,3%). Tale situazione si riscontra sia tra le donne che tra gli uomini.

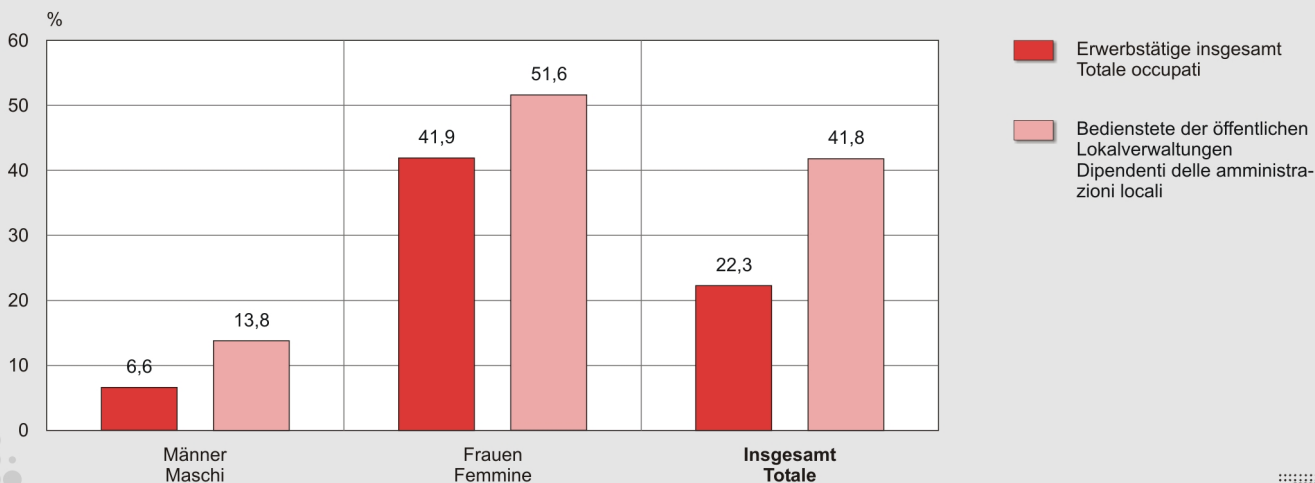
Considerando le sole amministrazioni locali, tra il 2016 e il 2020 si osserva un aumento dei lavoratori con contratti part-time dell'8,6%. Questo incremento è significativo, confrontato con quello registrato per i dipendenti complessivi delle amministrazioni locali (5,4%). Anche per le donne si registra una crescita in entrambi i casi (donne part-time +8,6%, donne in totale +6,9%).

(4) ASTAT-Tab. 01/2022 - Tab.1.4

Graf. 4

Teilzeitbeschäftigte an den gesamten Erwerbstätigen und in den öffentlichen Lokalverwaltungen - 2020
 Prozentwerte

Occupati a tempo parziale e dipendenti pubblici delle amministrazioni locali a tempo parziale - 2020
 Valori percentuali



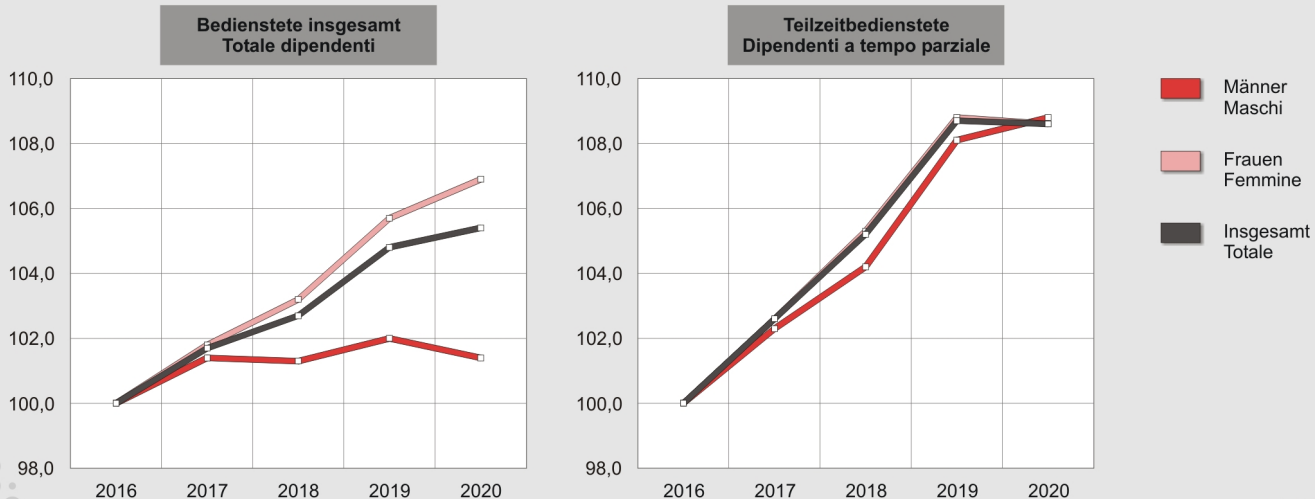
© astat 2022 - sr



Graf. 5

Öffentlich Bedienstete der Lokalverwaltungen nach Arbeitszeit und Geschlecht - 2016-2020
 Index 2016=100 - Stand am 31.12.

Dipendenti pubblici delle amministrazioni locali per orario di lavoro e sesso - 2016-2020
 Indice 2016=100 - Situazione al 31.12.



© astat 2022 - sr



Landesverwaltung

Am 31.12.2020 zählt die Landesverwaltung 12.236 Bedienstete; in dieser Zahl sind auch die Bediensteten im Wartestand (Mutterschaft, Sonderurlauben) inbegriffen, während die 723 Ersatzkräfte für kurzfristig abwesende Bedienstete nicht enthalten sind.

Amministrazione provinciale

Al 31.12.2020 l'amministrazione provinciale registra 12.236 impiegati, incluse anche le persone in aspettativa (maternità, congedi straordinari), mentre risultano esclusi i 723 supplenti, chiamati a sostituire i dipendenti temporaneamente assenti.

Von den insgesamt 12.236 Bediensteten der Landesverwaltung sind 8.579 Frauen und 3.657 Männer, damit liegt der Frauenanteil bei 70,1%.⁽⁵⁾

Das Durchschnittsalter der Bediensteten der Landesverwaltung beträgt 48,0 Jahre. Die Frauen sind durchschnittlich 47,9 Jahre alt, die Männer 48,2. Das Durchschnittsalter der Ersatzkräfte liegt hingegen mit 35,2 Jahren deutlich darunter (Frauen 35,0 Jahre, Männer 36,8 Jahre).⁽⁶⁾

Das häufigste Berufsbild unter den weiblichen Arbeitskräften ist jenes der Schulwartin (1.100), unter den Männern hingegen jenes des Landeslehrers an den Berufsschulen (628).

Su un totale di 12.236 dipendenti dell'amministrazione provinciale, 8.579 sono donne e 3.657 uomini, pertanto la percentuale di donne è del 70,1%.⁽⁵⁾

L'età media dei dipendenti dell'amministrazione provinciale è di 48,0 anni. L'età media delle donne è di 47,9 anni, quella degli uomini 48,2. L'età media dei supplenti, invece, è significativamente più bassa, 35,2 anni (donne 35,0 anni, uomini 36,8 anni).⁽⁶⁾

Per quanto riguarda le donne, il profilo professionale più frequente è la bidella (1.100). Tra gli uomini il profilo più frequente risulta essere quello di insegnante provinciale delle scuole professionali (628).

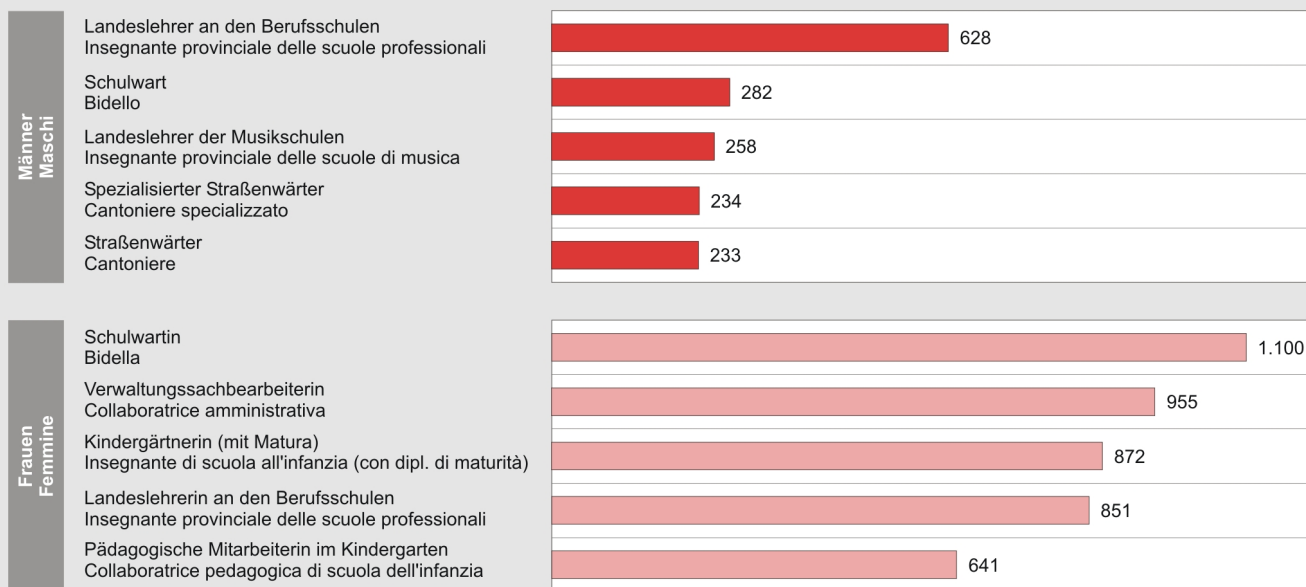
Graf. 6

Landesbedienstete: die fünf häufigsten Berufsbilder nach Geschlecht - 2020

Stand am 31.12.

Dipendenti provinciali: i cinque profili professionali più frequenti per sesso - 2020

Situazione al 31.12.



© astat 2022 - sr



56,2% der Bediensteten der Landesverwaltung arbeiten in Vollzeit, 25,9% in Teilzeit von 50-75% und 17,9% haben eine andere Arbeitszeit.⁽⁷⁾

87,6% der Bediensteten der Landesverwaltung sind unbefristet beschäftigt und 12,4% haben ein befristetes Arbeitsverhältnis. Betrachtet man das Arbeits-

Il 56,2% dei dipendenti dell'amministrazione provinciale lavora a tempo pieno, il 25,9% lavora a tempo parziale con orari tra 50-75% e il 17,9% ha altri orari di lavoro.⁽⁷⁾

L'87,6% dei dipendenti dell'amministrazione provinciale è assunto a tempo indeterminato, il 12,4% ha un rapporto di lavoro a tempo determinato. Osservando il

(5) ASTAT-Tab. 01/2022 - Tab. 2.1

(6) ASTAT-Tab. 01/2022 - Tab. 2.11, Tab. 2.24

(7) ASTAT-Tab. 01/2022 - Tab. 2.2

verhältnis nach Geschlecht zeigt sich, dass 90,1% der Männer, die in der Landesverwaltung beschäftigt sind, ein unbefristetes Arbeitsverhältnis haben, aber nur 86,6% der Frauen.⁽⁷⁾

rapporto di lavoro per genere, il 90,1% degli uomini impiegati nell'amministrazione provinciale ha un rapporto di lavoro permanente, contro l'86,6% delle donne.⁽⁷⁾

Lehrpersonal an den Staatsschulen

Am 31.12.2020 sind an Südtirols Schulen mit staatlichem Charakter 9.228 Lehrpersonen im Dienst: 4.203 an den Grundschulen, 2.350 an den Mittelschulen und 2.675 an den Oberschulen.

Im Jahr 2020 sind wie in den Jahren zuvor viel mehr Frauen (7.398) als Männer (1.830) als Lehrpersonen in Staatsschulen tätig. Am höchsten ist der Frauenanteil mit 84,1% in den Schulen der ladinischen Ortschaften sowie in den Grundschulen mit 93,2%.⁽⁸⁾

Insegnanti nelle scuole statali

Al 31.12.2020 gli insegnanti in servizio presso le scuole a carattere statale della provincia di Bolzano sono 9.228: 4.203 in servizio presso le scuole primarie, 2.350 nelle scuole secondarie di I° grado e 2.675 nelle scuole secondarie di II° grado.

Nel 2020, come negli anni precedenti, nelle scuole statali ci sono di gran lunga più donne (7.398) che uomini (1.830) impiegati come insegnanti. La percentuale più alta di donne è nelle scuole delle località ladine (84,1%), così come nelle scuole elementari (93,2%).⁽⁸⁾

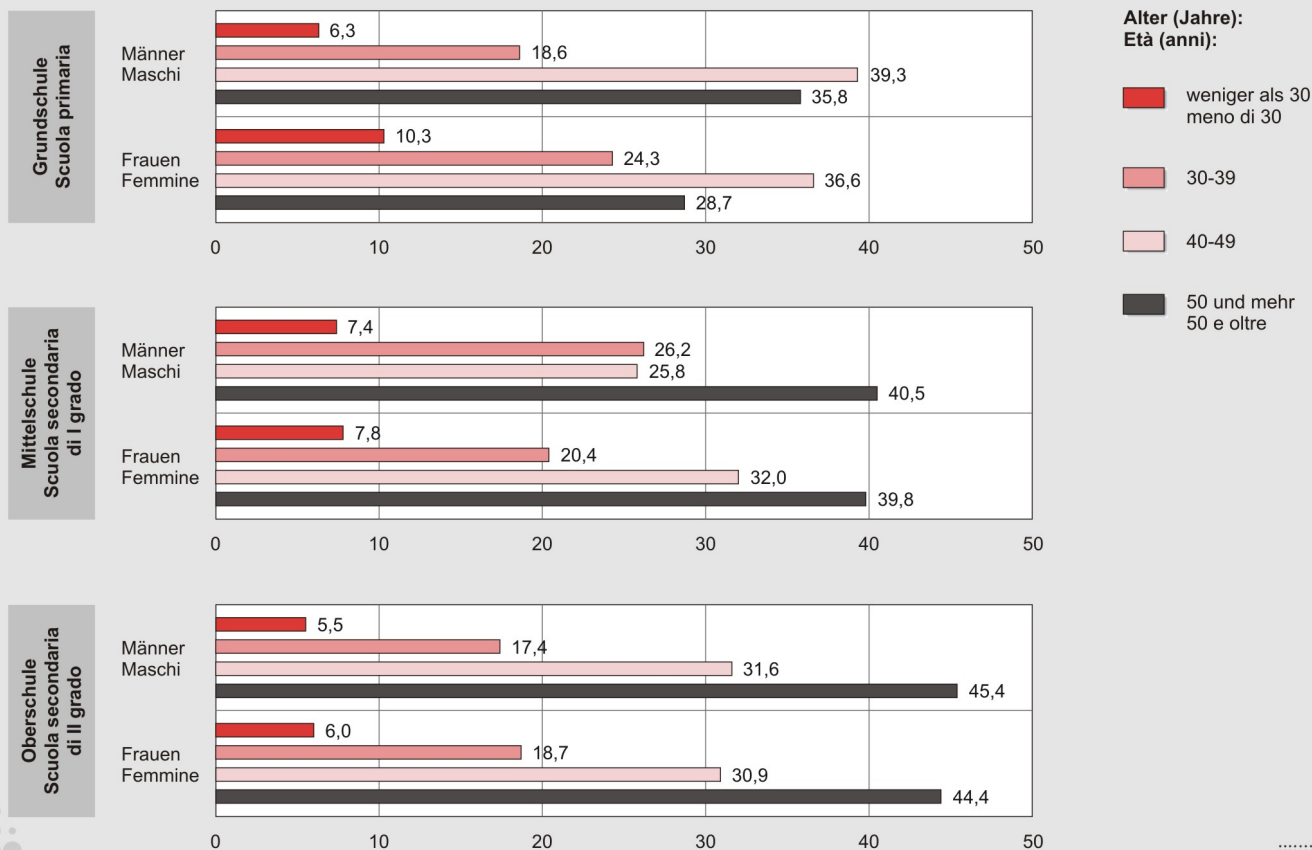
Graf. 7

Unterrichtendes Personal nach Altersklasse und Geschlecht - 2020

Stand am 31.12. - Prozentuelle Verteilung

Insegnanti per classe di età e sesso - 2020

Situazione al 31.12. - Composizione percentuale



© astat 2022 - sr



(7) ASTAT-Tab. 01/2022 - Tab. 2.2

(8) ASTAT-Tab. 01/2022 - Tab. 3.1

36,5% der Lehrpersonen an staatlichen Schulen sind 50 Jahre alt und älter, 33,6% sind 40-49 Jahre alt, 21,7% sind 30-39 Jahre alt und 8,2% sind 29 und jünger. Die meisten Lehrpersonen unter 30 sind in der Grundschule tätig.

Am größten ist der Anteil der unbefristet beschäftigten Lehrpersonen (86,1%) an den Grundschulen (3.620 von insgesamt 4.203 Lehrpersonen). An den Oberschulen ist dieser Anteil mit 75,4% etwas niedriger (2.017 Lehrpersonen von insgesamt 2.675), gefolgt von den Mittelschulen mit einem Anteil von 67,8% (1.593 Lehrpersonen von insgesamt 2.350).⁽⁹⁾

707 befristet beschäftigte Lehrpersonen befinden sich ersatzweise auf einer bereits besetzten Stelle (405 Lehrpersonen an den Grundschulen, 174 an den Mittelschulen und 128 an den Oberschulen).⁽¹⁰⁾

An Südtirols Schulen sind 68 Direktorinnen und 40 Direktoren beschäftigt. 2,8% der Direktorinnen und Direktoren sind 30 bis 39 Jahre alt, 34,3% sind 40 bis 49 Jahre alt und 63,0% sind 50 Jahre oder älter.⁽¹¹⁾

Gemeindeverwaltungen

Im Jahr 2020 sind in den 116 Südtiroler Gemeindeverwaltungen 4.597 Personen beschäftigt.

In den Gemeindeverwaltungen arbeiten 1.867 Männer und 2.730 Frauen.

4.220 Personen besetzen eine Planstelle auf unbestimmte Zeit, während 377 Bedienstete befristet beschäftigt sind.⁽¹²⁾

Der Großteil der Gemeindebediensteten ist in der sechsten Funktionsebene eingestuft (1.525 Personen), in der vierten Funktionsebene sind dagegen 886 Personen beschäftigt. Von den männlichen Gemeindebediensteten sind die meisten (35,4%) in der 4. Funktionsebene eingestuft, die meisten Frauen in der 6. Funktionsebene (42,2%).⁽¹²⁾

Auch unter den Gemeindebediensteten ist die Teilzeitarbeit weit verbreitet. Von den 4.597 Beschäftigten arbeiten 2.843 in Vollzeit, während 1.754 diverse Formen von Teilzeitarbeit ausüben. In 1.154 Fällen sind dies Teilzeitverträge über 60% der vollen Arbeitszeit, während 541 Beschäftigte zwischen 40% und 60% des Vollzeitvertrages arbeiten.⁽¹²⁾

(9) ASTAT-Tab. 01/2022 - Tab. 3.5, Tab. 3.12, Tab. 3.18

(10) ASTAT-Tab. 01/2022 - Tab. 3.8, Tab. 3.15, Tab. 3.22

(11) ASTAT-Tab. 01/2022 - Tab. 3.2

(12) ASTAT-Tab. 01/2022 - Tab. 2.34

Il 36,5% degli insegnanti nelle scuole statali ha 50 anni o oltre, il 33,6% ha 40-49 anni, il 21,7% ha 30-39 anni e l'8,2% ha 29 anni o meno. La maggior parte degli insegnanti sotto i 30 anni è impiegata nell'istruzione primaria.

La quota più consistente (86,1%) degli insegnanti a tempo indeterminato lavora nelle scuole elementari (3.620 su un totale di 4.203 insegnanti). Nelle scuole superiori la quota di dipendenti a tempo indeterminato con 2.017 insegnanti su un totale di 2.675 (75,4%) è leggermente inferiore. Seguono le scuole medie dove la quota è del 67,8% (1.593 insegnanti su un totale di 2.350).⁽⁹⁾

707 insegnanti a tempo determinato occupano posti come supplenti di colleghi assenti (405 nelle scuole primarie, 174 nelle scuole secondarie di I° grado e 128 nelle scuole secondarie di II° grado).⁽¹⁰⁾

Nelle scuole dell'Alto Adige sono impiegate 68 dirigenti donne e 40 dirigenti uomini. Il 2,8% del personale dirigente scolastico ha tra i 30 e i 39 anni, il 34,3% tra i 40 e i 49 e il 63,0% ha 50 anni o più.⁽¹¹⁾

Amministrazioni comunali

Nell'anno 2020 nei 116 Comuni della provincia di Bolzano sono occupati 4.597 dipendenti.

1.867 uomini e 2.730 donne sono impiegate nell'amministrazione comunale.

4.220 dipendenti sono occupati a tempo indeterminato e 377 a tempo determinato.⁽¹²⁾

La maggior parte dei dipendenti comunali è inquadrata nella sesta qualifica funzionale (1.525 persone), 886 persone sono impiegate nella quarta. La quota più consistente di uomini (35,4%) si trova nella quarta qualifica, la parte più consistente delle donne nella sesta (42,2% delle donne).⁽¹²⁾

Anche tra i dipendenti comunali è molto diffuso il contratto a tempo parziale. Dei 4.597 dipendenti, 2.843 lavorano a tempo pieno e 1.754 a tempo parziale, con contratti articolati in diverse tipologie. 1.154 sono gli occupati part-time con un orario oltre il 60% dell'orario a tempo pieno, mentre 541 dipendenti lavorano con contratti che prevedono un orario tra il 40% e il 60% dell'orario pieno.⁽¹²⁾

Das häufigste Berufsbild ist 2020 bei den Männern das des spezialisierten Arbeiters (523), bei den Frauen ist das gängigste Berufsbild das der Verwaltungsassistentin (1.029).

Per quanto riguarda i profili professionali più diffusi, nel 2020, tra i maschi troviamo l'operaio specializzato, con 523 unità. Tra le donne il profilo professionale più frequente è quello di assistente amministrativa (1.029 unità).

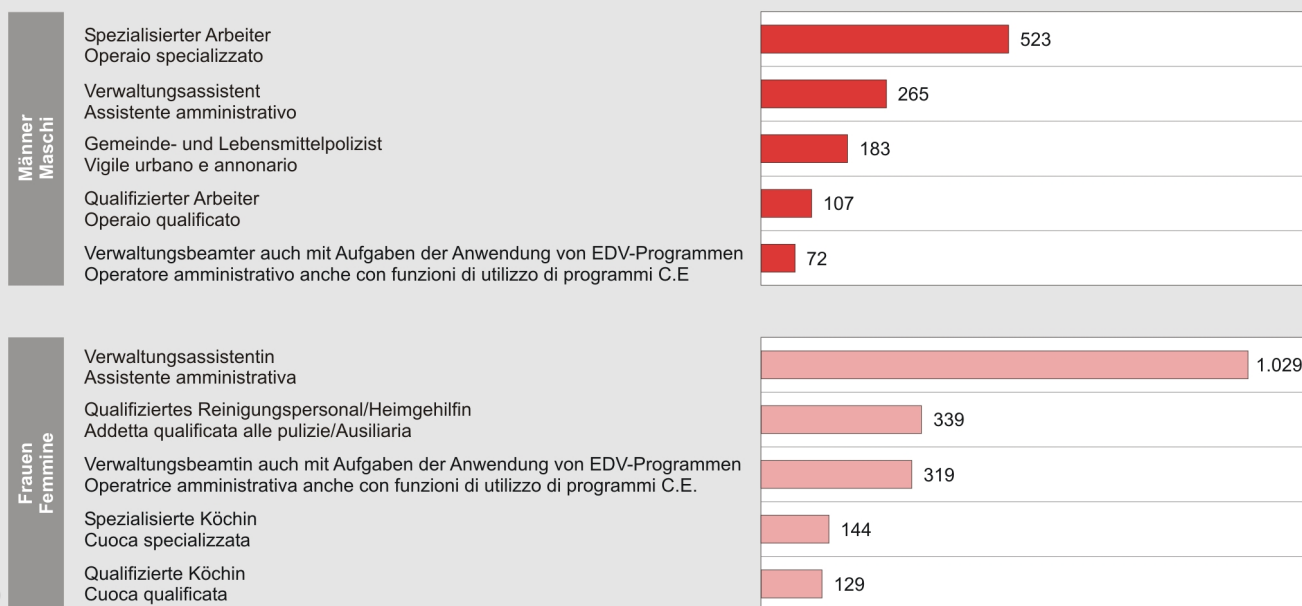
Graf. 8

Gemeindebedienstete: die fünf häufigsten Berufsbilder nach Geschlecht - 2020

Stand am 31.12.

Dipendenti comunali: i cinque profili professionali più frequenti per sesso - 2020

Situazione al 31.12.



© astat 2022 - sr



Sanitätsbetrieb

Am 31.12.2020 sind 9.940 Personen in den vier Gesundheitsbezirken des Südtiroler Sanitätsbetriebes mit einem öffentlich-rechtlichen Arbeitsvertrag beschäftigt.

8.984 Bedienstete besetzen eine Planstelle auf unbestimmte Zeit, während 956 Bedienstete befristet beschäftigt sind.⁽¹³⁾

629 Ersatzkräfte ersetzen kurzfristig abwesende Bedienstete im Sanitätsbetrieb.⁽¹³⁾

In der 1. Führungsebene im Sanitätsbetrieb sind 57,1% der Bediensteten weiblich, während der Frauenanteil in der 2. Führungsebene dann nur mehr 22,1% beträgt.⁽¹⁴⁾

(13) ASTAT-Tab. 01/2022 - Tab.2.48

(14) ASTAT-Tab. 01/2022 - Tab. 2.50

Azienda sanitaria

Al 31.12.2020 i dipendenti dei quattro comprensori sanitari dell'Azienda Sanitaria altoatesina con contratto di lavoro pubblico sono complessivamente 9.940.

8.984 occupano un posto a tempo indeterminato, mentre 956 sono dipendenti a tempo determinato.⁽¹³⁾

629 supplenti sostituiscono per brevi periodi i dipendenti assenti.⁽¹³⁾

Nella prima qualifica dirigenziale, il 57,1% del personale è di sesso femminile, mentre la percentuale di donne nella seconda qualifica dirigenziale ammonta solo al 22,1%.⁽¹⁴⁾

Auch im Sanitätsbetrieb sind Teilzeitarbeitsverhältnisse weit verbreitet. Im Jahr 2020 arbeiten 5.936 (59,7%) in Vollzeit und 4.004 (40,3%) in Teilzeit. Bei Letzteren finden sich unterschiedliche Arbeitszeiten entweder von unter 40% der vollen Arbeitszeit (12 Einheiten), zwischen 40% und 60% (1.507) oder über 60% der vollen Arbeitszeit (2.485).⁽¹⁵⁾

Das häufigste Berufsbild ist bei den Männern das des sanitären Leiters/Arztes (539), die Frauen sind überwiegend Krankenpflegerinnen (2.849).

Anche nell'Azienda Sanitaria sono molto frequenti i contratti part-time. Nel 2020 gli occupati a tempo pieno sono 5.936 (59,7%) contro i 4.004 a tempo parziale (40,3%). Questi ultimi sono poi articolati in diverse tipologie, con orari inferiori al 40% dell'orario pieno (12 unità), tra il 40% e il 60% (1.507 unità), oltre il 60% (2.485 unità).⁽¹⁵⁾

La professione più frequente tra gli uomini è quella del dirigente sanitario-medico (539 unità), tra le donne il profilo professionale d'infermiera è quello più rappresentato (2.849 unità).

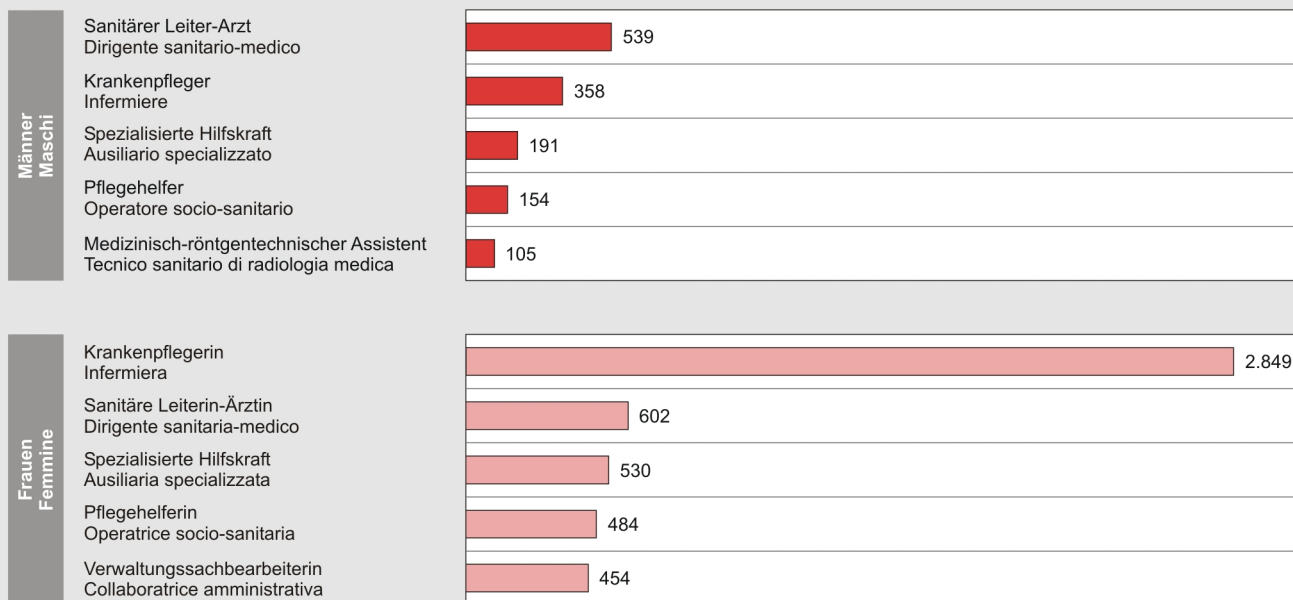
Graf. 9

Bedienstete des Sanitätsbetriebes: die fünf häufigsten Berufsbilder nach Geschlecht - 2020

Stand am 31.12.

Dipendenti dell'Azienda Sanitaria: i cinque profili professionali più frequenti per sesso - 2020

Situazione al 31.12.



(15) ASTAT-Tab. 01/2022 - Tab. 2.48

Öffentlich Bedienstete: In diese Gruppe fallen Arbeiter und Angestellte mit einem öffentlich-rechtlichen Arbeitsverhältnis. Personen mit einem privatrechtlichen Arbeitsvertrag, die bei öffentlichen Verwaltungen im Dienst stehen, zählen nicht zu den öffentlich Bediensteten. Zusätzlich zu den öffentlich Bediensteten scheinen in den Tabellen zu den Staatsangestellten noch die Bediensteten der privatisierten Betriebe mit staatlicher Beteiligung Staatsbahn und Post auf.

Befristet Beschäftigte: Öffentlich Bedienstete gelten dann als befristet angestellt, wenn sie für eine bestimmte Zeit provisorisch eine freie Planstelle besetzen, welche nicht definitiv durch die Gewinnerin oder den Gewinner eines diesbezüglichen öffentlichen Wettbewerbs (Stelleninhaber/in) besetzt ist. Zu den befristet Beschäftigten werden auch jene öffentlich Bediensteten gezählt, die im Rahmen eines Jahresauftrags oder einer anderen befristeten Beauftragung (z.B. im Schulbereich) angestellt wurden. Die Ersatzkräfte werden für diese Statistik nicht zu den befristet Bediensteten gerechnet.

Funktionsebenen: Die Bediensteten im lokalen öffentlichen Dienst in Südtirol sind je nach Ausbildung und beruflichen Zugangsvoraussetzungen in Funktionsebenen von eins bis neun eingestuft. Hier erfolgt die Nummerierung der Ränge umgekehrt im Vergleich zu den Einstufungen in der Privatwirtschaft: So gelten als Zugangsvoraussetzung zu den ersten drei Funktionsebenen der Grundschulabschluss, zur vierten und fünften Funktionsebene der Mittelschulabschluss samt Biennium einer Oberschule, zur sechsten das Maturadiplom, zur siebten ein akademisches Kurzstudium und ab der achten ein Hochschulabschluss. Zu erwähnen ist auch, dass mit den Kollektivverträgen die so genannte vertikale Mobilität eingeführt wurde; damit kann ein Bediensteter nach einer bestimmten Anzahl von Dienstjahren infolge eines öffentlichen Wettbewerbs in die nächsthöhere Funktionsebene aufsteigen. Die geleistete Dienstzeit gilt als Ersatz für den verlangten höheren Studientitel.

Die vierte bis siebte Funktionsebene sieht in ihrem Aufgabenprofil weitgehend genau vorgegebene Tätigkeiten vor. Das bedeutet, dass hier die Rolle des Bediensteten im Wesentlichen die eines Aufgabenempfängers per Weisung ist, wobei es im Unterschied zu den drei untersten Funktionsebenen hier bei der Ausführung der Tätigkeiten gewisse Gestaltungsspielräume gibt. Andererseits fällt - anders als in den höheren, akademisch besetzten Funktionsebenen - jener Aspekt der Verantwortung weg, sich die Arbeit selbst zu organisieren. Die teilweise selbstständige Arbeitsorganisation des Bediensteten in diesen mittleren Funktionsebenen erstreckt sich also innerhalb eines „von oben festgelegten“ sicheren Rahmens.

Die Einstufungen beim Staat, bei den Sozialversicherungsanstalten, bei Bahn und Post erfolgen in Funktionsbereiche. Hier wurde versucht, die Bediensteten dieser einzelnen Funktionsbereiche den entsprechenden Funktionsebenen des lokalen öffentlichen Dienstes zuzuordnen.

Ersatzkräfte: sind befristet Beschäftigte auf einer besetzten Stelle, die für einen begrenzten Zeitraum anstelle der zeitweilig abwesenden unbefristet beschäftigten Bediensteten die diesen obliegenden Tätigkeiten ausführen.

Dipendenti pubblici: questo gruppo comprende i lavoratori e gli impiegati con un rapporto di pubblico impiego. Le persone con un contratto di lavoro privato che prestano il loro servizio presso le amministrazioni pubbliche non fanno parte dei dipendenti pubblici. Oltre ai dipendenti pubblici nelle tabelle dei dipendenti statali sono riportati anche i dipendenti delle aziende privatizzate a partecipazione statale Ferrovie dello Stato e Poste italiane.

Dipendenti a tempo determinato: un dipendente pubblico è assunto a tempo determinato se ricopre provvisoriamente, per un certo periodo di tempo, un posto vacante, non occupato definitivamente dal vincitore del concorso pubblico corrispondente (titolare). Fanno parte del personale a tempo determinato anche i dipendenti pubblici assunti nell'ambito di un incarico annuale o di un altro incarico a tempo determinato (ad esempio nel settore scolastico). I supplenti, per quanto riguarda la statistica in oggetto, non sono compresi nel totale dei dipendenti a tempo determinato.

Qualifiche funzionali: i dipendenti del pubblico impiego locale in provincia di Bolzano sono inquadrati nelle qualifiche funzionali dalla prima alla nona a seconda del titolo di studio e dei requisiti richiesti per l'accesso al posto di lavoro occupato. L'ordine numerico delle qualifiche è opposto a quello delle classificazioni del settore privato: il requisito per l'ammissione alle prime tre qualifiche funzionali è la licenza di scuola elementare, mentre i requisiti di ammissione alla quarta e alla quinta qualifica funzionale sono la licenza di scuola media inferiore e il biennio di una scuola media superiore. Per accedere alla sesta qualifica funzionale è necessario essere in possesso del diploma di maturità, per accedere alla settima il requisito è una formazione universitaria breve ed a partire dall'ottava il diploma di laurea. Inoltre, con i contratti collettivi, è stata introdotta la mobilità verticale che prevede la possibilità per un dipendente di accedere alla qualifica funzionale superiore superando un concorso corrispondente e sostituendo il titolo di studio richiesto con l'anzianità di servizio.

Le qualifiche dalla quarta fino alla settima qualifica funzionale prevedono nel proprio mansionario molteplici attività ben definite. Questo significa che qui il ruolo del/della dipendente si limita alla ricezione di compiti da eseguire secondo le indicazioni fornite. La differenza tra queste qualifiche, rispetto ai tre livelli inferiori, è determinata dal sussistere di una certa autonomia di lavoro nello svolgimento della propria attività. D'altra parte, contrariamente a quanto accade nei livelli superiori, dove si collocano i laureati, qui viene meno la responsabilità nell'organizzazione del proprio lavoro. La parziale autonomia di questi livelli intermedi si esplica nell'ambito di un campo predeterminato di compiti "definiti dall'alto".

L'inquadramento presso le amministrazioni statali, previdenziali, Ferrovie e Poste avviene per aree funzionali: si è quindi cercato di riclassificare i dipendenti di queste singole aree funzionali nelle relative qualifiche funzionali del pubblico impiego locale.

Supplenti: sono dipendenti a tempo determinato assunti su un posto occupato, che svolgono, per un tempo limitato, in sostituzione di lavoratori assunti a tempo indeterminato, momentaneamente assenti, le attività a questi assegnate.

Der Lesbarkeit halber wird auf eine getrennte Schreibform für beide Geschlechter verzichtet.

Per consentire una migliore leggibilità, nei testi è stata evitata la doppia versione maschile-femminile.

Weiterführende Informationen

Für eine tiefergehende Auseinandersetzung mit dem Thema „Öffentlich Bedienstete“ stellt das Landesinstitut für Statistik folgende Informationen im Internet bereit: (<https://astat.provinz.bz.it/de/arbeit-einkommen-konsum.asp>).

Ulteriori informazioni

Per approfondimenti sul tema "Dipendenti pubblici" l'Istituto provinciale di statistica mette a disposizione su internet (<https://astat.provincia.bz.it/it/lavoro-retribuzioni-consumo.asp>) il seguente materiale:

Tabellensammlung

Tabellensammlung „Öffentlich Bedienstete - 2020“ mit einer Vielzahl von auf lokaler Ebene berechneten Tabellen.

Raccolta di tabelle

Raccolta di tabelle "Dipendenti pubblici - 2020", contenente molteplici dati a livello locale.

Hinweise für die Redaktion:

Für weitere Informationen wenden Sie sich bitte an Stefanie Auer, Tel. 0471 41 84 47, E-Mail: stefanie.auer@provinz.bz.it.

Indicazioni per la redazione:

Per ulteriori chiarimenti si prega di rivolgersi a Stefanie Auer, tel. 0471 41 84 47, e-mail: stefanie.auer@provincia.bz.it.

Nachdruck, Verwendung von Tabellen und Grafiken, fotomechanische Wiedergabe - auch auszugsweise - nur unter Angabe der Quelle (Herausgeber und Titel) gestattet.

Verantwortlicher Direktor: Timon Gärtner

Riproduzione parziale o totale del contenuto, diffusione e utilizzazione dei dati, delle informazioni, delle tavole e dei grafici autorizzata soltanto con la citazione della fonte (titolo ed edizione).

Direttore responsabile: Timon Gärtner